



JARO 2026

Zprávy obecního úřadu

# ZPRAV DAJ

obcí Vrbovec a Hnízdo





**Jiří Písař,**  
starosta obce Vrbovec

Milí sousedé, nový systém svozu odpadu funguje. Jeho hlavním cílem je snížit množství odpadu v černých popelnících (rozuměj na směsný odpad) a už první svozy ukázaly, že ho opravdu bude méně! Tyto řádky píší v půli března, takže na hodnocení je ještě brzy, ale přesto mě první čís-

la naplnila optimismem. Začali jsme dobře, ale samozřejmě rezervy ještě jsou. Data totiž naznačují, že jsme začali třídít podstatně více, než v minulých letech. A pokud to máte podobně jako já, tak se určitě díky snaze třídít co nejvíce a co nejlépe stále častěji zastavujete s rukou nataženou ke koši a kladete si otázku: „Kam toto přesně patří?“ Přiznám se, že mě přijde velmi nepraktické a matoucí, že se způsob třídění v jednotlivých městech a regionech liší. Takže rady kamarádů, kteří bydlí v jiném okrese či kraji se nedají použít. Stejně tak edukační materiály, které v daných lokalitách připravují, a mnohde velmi srozumitelné a přehledně, bohužel u nás neplatí.

Proto neustále hledáme informace, jak u nás správně třídít a snažíme se vám je co nejjednodušším způsobem předávat, abychom vám ušetřili čas i námahu. Proto jsme uspořádali další besedu na téma odpady, proto najdete v tomto čísle dvojlist o třídění, proto pravidelně doplňujeme informace na obecní webovky. Víím, že už zase píší o odpadech, ale věřte mi, je to téma, které řeším denně já i ostatní kolegové starostové. A proto Vám nemůžu slíbit, že už je to poslední slovo starosty o těchto starostech.

Přeji všem krásné jaro, optimistické období nových začátků, a těším se na viděnou na některé z mnoha akcí, které se na jaro chystají.

## Co se podařilo

# Jarní výsadba stromů našim narozeným dětem

**Pokračujeme ve vysazování stromů narozeným dětem. Na podzim jsme vysadili v Hnízdě deset ovocných stromů a nyní jsme ve Vrbovci vysadili celkem sedm blum, které tak doplní stromořadí podle polní cesty pod vinicemi.**

Jedná se o poslední vysazené stromy v této oblasti. Máme zde vysazeny třešně, hrušně, několik višní a paletu ovocných stromů završují právě letošní blumy. Tak až půjdete na vycházku, tak si vzpomeňte, že tyto stromy vysadili rodiče a prarodiče pro své potomky, aby měli na Vrbovec památku a také, aby v krajině byly opět ovocné stromy. Ve výsadbě budeme nadále pokračovat a už nyní pomalu připravujeme další vhodný prostor.



# Další větrolam je připravený plnit svoji funkci



**Nachází se podél cesty za družstvem. Jedná se o druhý větrolam, který vybuodoval Státní pozemkový úřad a předal ho naší obci do péče.**

Celý větrolam je již dobře zapojený, stromy i keře jsou vzrostlé, a tak může začít plnit svoji funkci. Bránit větrné erozi, ztrátě cenné ornice, zadržovat vláhu a zároveň sloužit jako útočiště drobné zvěře. V naší bezlesé a rovinaté krajině je důležitým prvkem. Přes zimu obecní zaměstnanci kolem něj odstranili ochranné pletivo a opěrné

kůly od stromů. Nyní ještě redukuje bujně rostoucí šípkové keře, aby byl větrolam i dobře udržovatelný. Postupně k němu plánujeme instalovat i několik laviček, abyste si při procházkách mohli odpočinout. Ve správu máme od Státního pozemkového úřadu ještě jeho druhou část, která začíná za vrboveckým potokem a táhne se směrem na sever až k polní cestě pod viniční trať Waldberg.

autor článků a fotografií:  
Jiří Písař



## Oprava školy pokračuje i na jaře

Koncem února nastoupili dělníci k další části rekonstrukce budovy naší základní školy. Před starou budovou postavili lešení a začali zateplovat uliční část stavby.

Pokračovat budou ze stran a na konec se přesunou do dvora, kde bude práce nejvíce. Snahou je, aby práce z ulice byly co nejdříve hotové, lešení se mohlo rozebrat a stavba tak byla směrem k návsi dodělaná. Barevnost fasády navrhla architektka tak, aby korespondovala s kostelem i ostatními okolními budovami. Projektanti ještě upravují v této budově návrh elektrických rozvodů. Je potřeba, aby byly v souladu s připravovanou cvičnou kuchyní. Na tu škola obdržela dotaci a její realizace proběhne souběžně s letní přestavbou vnitřních prostor. Kolem ostatních školních pavilónů se dodělávají okapové chodníky a závětrné lišty na střechách. Závěrem proběhne úklid, oprava okolních pozemků a chodníků.

autor článku a fotografie:  
Jiří Písař



OBEC VRBOVEC POŘÁDÁ ZÁJEZD

## POZNÁVÁME SLOVÁCKO

Zámek Milotice

Větrný mlýn Starý Poddvorov

Sonnetor biočaje a biokoření

Templářské sklepy Čejkovice

V SOBOTU 16. KVĚTNA 2026

PROHLÍDKA ZÁMKU, MLÝNA A VÝROBY  
BIOČAJŮ S PRŮVODCI, VINNÝCH  
SKLEPŮ S OCHUTNÁVKOU

odjezd od prodejny COOP v 7.00, návrat okolo 20.00  
cena 650,-



# Jaro už se hlásí o slovo



**Jaro už se hlásí o slovo, a tak je čas ohlédnout se za prvními třemi měsíci letošního roku v naší škole. Leden, únor i březen byly opět plné práce, zážitků i pěkných úspěchů.**

Od ledna jsou naši nejmladší žáci a děti z obou mateřských škol zařazeni do Projektu Děti do bruslí. Navázali jsme na loňskou úspěšnou spolupráci obcí Vrbovec, Dyjákovičky a Chvalovice, které našim dětem i žákům rovným dílem přispěly na cestovné a pronájem ledové plochy. Rodiče své děti už pře Vánocemi registrovali do systému a od ledna každé úterý bruslíme. Je radost sledovat, jak se první nejisté krůčky na ledě, postupně mění v sebevědomější a jsme rádi, že se podařilo naši školu do projektu zapojit. Umožnili jsme tak dětem i žákům další pravidelný pohyb.

Dalším zimním sportem, který podporujeme, je lyžování. Třetí lednový týden proběhl tradiční lyžařský výcvikový kurz, kterého se zúčastnili žáci 5. až 9. ročníku. Výcvik se uskutečnil v lyžařském areálu na Horní Bečvě, kde měli žáci ideální podmínky pro zimní sporty. Žáci byli rozděleni do skupin podle svých lyžařských dovedností. Začátečníci se seznamovali se základy lyžování, učili se bezpečnému pohybu na sjezdovce. Pokročilejší lyžaři si zdokonalovali techniku jízdy, kterou přizpůsobovali aktuálním sněhovým podmínkám. Součástí výcviku byla také průběžná instruktáž o bezpečnosti na sjezdovkách a správném chování v horském prostředí.

Leden byl významný i z jiného důvodu – prvňáčci si domů odnesli své vůbec první vysvědčení. Deváťáci pracovali na co nejlepších výsled-



cích, které jsou důležité pro přijímání k jejich dalšímu studiu. Všem žákům gratulujeme k jejich výsledkům a přejeme hodně chuti do další práce.

Během uplynulých měsíců probíhala také školní kola soutěží. Žáci poměřili své síly ve znalostních olympiádách ze zeměpisu a přírodopisu, v soutěži z finanční gramotnosti, v soutěži Prezentiáda, nechyběla hudební soutěž Slavíček ani recitační soutěž Dětská scéna. Vítězné jednotlivých kategorií naši školu reprezentují v okresních kolech. V některých případech už okresní kola proběhla – velkého úspěchu dosáhla Šárka Růžičková, která získala krásné 3. místo v okresním kole zeměpisné olympiády. Mezi úspěšné řešitele se naši žáci zařadili i v dějepisné a matematické olympiádě. Postup do krajského kola si v soutěži ve finanční gramotnosti vysloužil tým složený z deváťáků (Valerie Lehocké, Šimona Červinky, Dmytro Malysy).

Na krajské kolo se budou také připravovat dva týmy sedmáků Srdcaři v akci (Markéta Písařová, František Dráb, Tomáš Klepáček) a Princezny (Ema Karpinski, Nikola Kostelníčková, Sára Pokorná), kteří budou hájit naše barvy v Prezentiádě. Všem dětem děkujeme za vzornou reprezentaci školy a držíme palce do dalších soutěží.

Dne 10. února proběhl zápis budoucích prvňáčků. Panovala velmi přátelská atmosféra a k zápisu dorazilo přibližně 40 dětí. Po povolení odkladů můžeme s radostí sdělit, že se v příštím školním otevrou dvě první třídy. Už teď se těšíme, až v září přivítáme nové školáky.

Po něm následoval 17. března zápis do obou mateřských škol, který proběhl tradičně ve sborovně školy.

Čas dětí ve školní družině je naplněn pestrými aktivitami. Kreativitu rozvíjejí ve výtvarném kroužku i při práci s keramikou. Svou fyzickou kondici posilují při pobytu na školním hřišti a ve sportovním kroužku. V současné době nás pořád limitují opravy školy, lešení a různý materiál složený v objektu. Někdy jsme byli nuceni s družinou využívat i prostranství před školou. Postupně se situace zlepšuje a s přicházejícím jarem začala školní družina víc využívat svoje venkovní prostory.

Oblíbenou součástí výuky jsou exkurze s různým zaměřením. Čtvrté a páté třídy vyrazily 11. března do



Hvězdárny a planetária Brno a muzea Anthropos. Zde si žáci prohloubili své vědomosti z přírodovědy i vlastivědy.

Naše žáky vedeme i k chápání odlišností v životě. V rámci prevence proběhla beseda s paní Lenkou, která žákům přiblížila svůj život s kombinovaným sluchovým a zrakovým postižením. Paní Lenka se narodila s částečnou ztrátou sluchu. V průběhu dospívání se k tomu postupně přidaly i problémy se zrakem. Přesto se rozhodla nenechat se svým handicapem omezovat a žije velmi aktivní a naplněný život. Žákům vyprávěla o svých zkušenostech, o překážkách, které musí v každodenním životě překonávat, ale také o tom, co všechno dokázala.

O opravách školy jsme se už zmiňovali. Stále probíhá zateplování střeš a jednotlivých chodeb, úpravy budov, nové fasády. Venkovní práce se již přesunuly na přední budovu. Na jaře začneme postupně

vyklízet celou přední budovu, protože v létě nás čekají vnitřní práce. (elektroinstalace, rekuperace, realizace projektu Kuchyňka) Věříme, že všechny změny přispějí k příjemnějšímu a modernějšímu prostředí pro naše žáky i zaměstnance.

Na závěr si Vás dovoluujeme srdečně pozvat na Jarní akademii spojenou s jarmarkem, která je uskutečnit 31. března 2026 od 16.00 hodin. Těšit se můžete na vystoupení našich žáků i výrobky z jejich dílen. Přijďte s námi strávit příjemné odpoledne. S našimi žáky se můžete také setkat při vystoupení pro seniory z obce Vrbovec, které se koná 28. března. ve školní jídelně. Práce našich dětí vyzdobí stany na prostranství před kostelem při ochutnávce místních vín, které zakončí procházku vinicemi 4. dubna. 2026.

Děkujeme za Vaši podporu a přejeme Vám krásné a klidné jarní dny.

autoři článků a fotografií:  
Galina Blahová, Pavla Bednářová





## Děti a rodiče Vrbovec



## ZAŠIFROVANÝ VRBOVEC 2026

5 VÝLETŮ, 5 ŠIFER, 5 NÁPOVĚD

NÁVOD KE HŘE:

- 1/ vyluští první šifru, nápověda ti pomůže na tom místě najít schránku
- 2/ vydej se na místo, kam tě šifra posílá, tam hledej schránku s dalším úkolem
- 3/ postupuj podle instrukcí, pozorně čti (každé slovo je důležité), vše si poznač
- 4/ sbal si s sebou věci jako na výlet – pití, svačinu, nabitý mobil
- 5/ navíc budeš potřebovat tužku, hodit se budou i „mappy.cz“ stažené v mobilu
- 6/ hra trvá **od 10. 4. do 20. 4.**, poté schránky s úkoly zmizí

### ŠIFRA PRVNÍ:

V těsném šiku  
šest velkých stejných šedých domů stojí,  
Podobají se trochu Golemovi.  
Děti ale nemusejí se jich bát,  
Vždyť si mezi ně chodí hrát!  
Prolézat, stavět bábovky i pohoupat!

NÁPOVĚDA PRVNÍ: Kam padá jehličí, tam ať padne i tvůj pohled!  
TEXT POPISUJE MÍSTO NA OKRAJI VESNICE. TAM  
HLEDEJ PRVNÍ SCHRÁNKU



**Rok 2025 jsme jako spolek Děti a rodiče Vrbovec ukončili společně Ježíškovou poštou při zahájení adventu. Poté si vždy od akcí na nějakou dobu odpočineme a věnujeme se vlastním rodinám.**

První spolkovou aktivitou nového roku byl tedy tradiční venkovní karneval, který se uskutečnil v sobotu 8. března. Čekání se rozhodně vyplatilo, protože všichni zúčastnění se do přípravy vrhli na plno. Vzhledem k tomu, že rok 2026 je rokem olympijským, nechali jsme se inspirovat a Vrbovec se první březnovou sobotu proměnil v italská města Milano a Cortinu d'Ampezzo. Letos jsme přesunuli start i cíl karnevalu do budovy Myslivecké klubovny, kterou nám k tomuto účelu zapůjčil místní Myslivecký spolek a my jim za to velmi děkujeme. Bylo příjemné mít po dvou letech nějaké to záze-

mí. Již před třetí hodinou se tedy před klubovnou shromáždilo velké množství sportovců, ale také princezen, zvířátek a dalších masek, které netrpělivě očekávali zapálení olympijského ohně. S tím přiběhli zástupci biatlonistů a po pronesení slibu hry fair play mohla vrbovecká olympiáda vypuknout. Děti si vyzvedly hrací plán a vyrazily nejen vyzkoušet jednotlivé disciplíny, ale také prověřit své znalosti. Na každém stanovišti je provázeli zkušený sportovci z řad tatínků, maminek i babiček, a za to těmto dobrovolníkům patří velké poděkování. Jako každý rok i letos nechyběla volba nejoblíbenějšího sportu. Tím se tentokrát stal čtyřbob, jehož vrbovecká varianta si nezadala s originálem. Z dalších sportů jsme měli možnost zkusit curling, rychlobruslení, hokej, biatlon a v olympijské vesnici byly

připraveny úkoly vědomostní. Počasí vyšlo na jedničku a všichni účastníci zvládli splnit jednotlivé disciplíny, za což byli odměněni medailí. Užili jsme si krásné odpoledne.

Nový rok už nabírá plně na obrátcích, a tak i my připravujeme na jarní období další akce. Tou první bude Zašifrovaný Vrbovec, na který se můžete těšit v průběhu dubna, v plánu máme začít hned po Velikonocích. A protože počasí už bude v tomto měsíci příjemné, chystáme se také na již tradiční trdelníky na klacku. Ty jsou předběžně připravené na pátek 17. dubna na fotbalovém hřišti. Doufáme, že se s vámi na těchto akcích uvidíme, jste všichni srdečně zváni. Bližší informace se můžete dozvědět na našich fb stránkách.

autor článku a fotografií:  
Eva Kubíková



## Opravy kontejnerů na bio odpad

Na svoz bio odpadu z našeho katastru jsme pořídili v roce 2012 obecní Avii. Od té doby máme i první část modrých kontejnerů, které slouží našim občanům k ukládání tohoto druhu odpadu za zahrad.

Dokoupili jsme postupně ještě další a nyní jich máme celkem šest. Před dvěma lety jsme začali kontejnery postupně natírat a opravovat. Letos však některé z nich potřebovaly radikálnější opravu. Museli jsme vyvařit jejich konstrukci a přivařit také novou plechovou podlahu. Nyní už jsou kontejnery opět připraveny na novou sezónu. Jsou rozmístěny po obci na obvyklých



místech. **Pokud budete mít větší množství rostlinného materiálu, například větví, tak si můžete nechat kontejner přistavit přímo k vám, ať je nemusíte vozit daleko.** Standardně jsou umístěny

pod hřbitovem, za bývalým státním statkem, dnes areál firmy Lahofer a v ulici směrem na Hnízdo. V Hnízdě bývá kontejner buď u stanoviště s tříděným odpadem, nebo v dolní části u garáží.

## Nákup štěpkovače

Loni na jaře jsme pořídili čelní nakladač MultiOne. Okamžitě zapadl do naší rodiny komunálních strojů a stal se nepostradatelným pomocníkem. K tomuto stroji výrobce uvádí, že je možnost zapojení až dvě adaptéry.

Zkušenosti máme se zametacím kartáčem, posypovým adaptérem, příkopovým ramenem, multifunkční lžící a vidlemi a nyní jsme zakoupili také štěpkovač. Díky němu budeme do kompostárny vozit méně odpadu. Zároveň snížíme i cenu, kterou obec platí za kompostování. Všechny větve budeme moct totiž sami zpracovat. Vznikne štěpka, kterou můžeme využít jako mulč nebo jako přírůstek do domácích kompostérů



a vyrobit si tak vlastní kompost. Stroj jsme pořídili pomocí evropských dotací získaných přes Sdružení znojemských vinařských obcí Daníž.

**Štěpku budeme nabízet bezplatně našim občanům k vlastnímu využití a bude pravidelně k dispozici.**

## Domácí kompostéry na objednání



**Většina lidí na venkově stále pěstuje domácí zeleninu a ovoce, přestože už jen v omezené míře. Už se většinou nepouštíme do větších ploch na polích.**

Ty tam jsou doby, kdy zde byly nekonečné řádky s cukrovou nebo krmnou řepou a motykou jsme je okopávali. Přesto zemědělství máme hluboko pod kůží, a jakmile se blíží jaro, už se chystáme k záhonkům a vymýšlíme, co kde zasadíme nebo zasejeme. Zahradkáři vědí, že aby rostliny dobře rostly, musí mít i především kvalitní živiny. Proto si pořizujeme kompostéry

a tvoříme si vlastní hnojivo, které do záhonů zapravujeme a nemusí se jednat jen o zeleninu, ale i o okrasné záhony. V minulosti jsme občanům rozdali desítky kompostérů a nyní máme možnost poříditi další. Proto spouštíme objednávkový servis a podle zjištěného zájmu o kompostéry bychom je pořídili. **Svoji poptávku na kompostér o objemu 1000 l prosím nahlaste na podatelnu obecního úřadu osobně nebo telefonicky či emailem.**

autor článku: Jiří Písař  
fotografie: Jiří Písař, elkoplast.cz



# JAK SPRÁVNĚ TŘÍDIT, CO KA

## PLASTY



kelímky od jogurtů,  
krabičky od pokrmových tuků

PET láhve, prosím,  
sešlápněte - nezaberou  
v kontejneru tolik místa.



plastové nádoby a láhve,  
PET láhve (od nápojů)

výrobky  
z plastů



sáčky, fólie



Obaly z plastů jsou obvykle označeny:



NEVHAZUJTE OBALY SE ZBYTKY POTRAVIN,  
OD CHEMIKálií A NEBEZPEČNÝCH LÁTEK;  
NOVODUROVÉ TRUBKY, ČI PODLAHOVÉ  
KRYTINY!

Děkujeme Vám za spolupráci  
při třídění odpadů!

polystyren



[www.jaktridit.cz](http://www.jaktridit.cz)  
[www.ekokom.cz](http://www.ekokom.cz)

EKO KOM

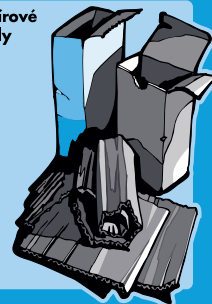
## PAPÍR

Krabice, prosím, rozložte - nezaberou  
v kontejneru tolik místa.

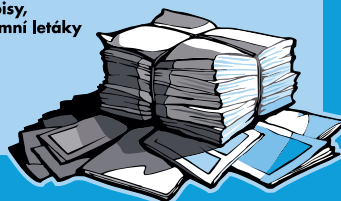
kancelářský papír, sešity



papírové  
obaly



noviny,  
časopisy,  
reklamní letáky



Obaly z papíru jsou obvykle označeny:



NEVHAZUJTE MOKRÝ, MASNÝ  
NEBO JINAK ZNEČIŠTĚNÝ PAPIR!

Děkujeme Vám za spolupráci  
při třídění odpadů!

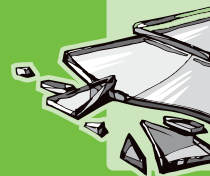
[www.jaktridit.cz](http://www.jaktridit.cz)  
[www.ekokom.cz](http://www.ekokom.cz)

EKO KOM

## SKLO



skleněné  
nádoby



Obaly ze skla jsou obvykle označeny:



[www.jaktridit.cz](http://www.jaktridit.cz)  
[www.ekokom.cz](http://www.ekokom.cz)

EKO KOM

### ANO

Do nádob na plasty patří fólie, sáčky, plastové tašky, sešlápnuté PET láhve, obaly od pracích, čistících a kosmetických přípravků, kelímky od jogurtů, mléčných výrobků, balící fólie od spotřebního zboží, obaly od CD disků a další výrobky z plastů. Pěnový polystyren v menších kusech. Taktéž tetra paky jako jsou krabice od džusů, vína, mléka a mléčných výrobků či „voskované“ kelímky od „Bobíků“ a podobných produktů. Mýtus, že plasty musí být čisté a vymyté je nesmysl, obaly od potravin nebo od kosmetických přípravků, jako jsou krabičky od pleťových krémů či mlék a podobně, není třeba vymývat, ale musí být opravdu prázdné!

### NE

Obaly od žiravin, barev a jiných nebezpečných látek, znečištěné nebo mastné obaly se zbytky potravin, podlahové krytiny či novodurové trubky, molitan, guma. Většinu z toho odevzdejte do nebezpečného odpadu, který svážíme dvakrát ročně.

### ANO

Do modře označených nádob vhazujeme časopisy, noviny, sešity, krabice, papírové obaly, cokoli z lepenky, zkrátka neznečištěné papíry všeho druhu. Také ruličky od toaletního papíru, plata od vajec nebo knihy, ale pouze bez tvrdých desek. Obálky s fóliovými okýnkami, zpracovatelé si nimi umí poradit. Bublínkové obálky pouze bez plastového vnitřku! Nevadí ani papír s kancelářskými sponkami. Ty se během zpracování samy oddělí.

### NE

Do modrého kontejneru nepatří uhlový, mastný, promáčený nebo jakkoliv znečištěný papír. Tyto materiály nelze už nadále recyklovat. Nepatří sem ani papírové kapesníky nebo termopapír (účtenky) a nápojové kartony.

**Pozor - použité dětské pleny nepatří do kontejneru na papír, ale do černé popelnice.**

### ANO

Do kontejnerů na sklo můžeme vna, alkoholických i nealkoholických sklenice od kečupů, marmelád, tabulové sklo z oken a ze dveří, ale pouze pokud se dá rozbít, bude se dále třídit! Pokud je sklo znečištěné a bílý kontejner, vhazujeme do černého kontejneru sklo barevné.

### NE

Do těchto nádob nepatří keramika, ani autosklo, plexisklo, zrcadla, zclacená a pokovovaná skla, a ostatní odpad.

**Vratné zálohované sklo patří do černého kontejneru.**

ONLINE VIDEO



RECYKLACE PLASTŮ

ONLINE VIDEO



RECYKLACE PAPIRU

ONLINE VIDEO



# AM PATŘÍ A JAK TO POZNAT?

lahve od nápojů



tabulové sklo



NEVHAZUJTE PORCELÁN, KERAMIKU, AUTOSKLO, DRÁTĚNÉ SKLO A ZRCADLA!

Děkujeme Vám za spolupráci při třídění odpadů!

EKO KOM

## KOVY

Prázdnou nápojovou plechovku před vhozením do kontejneru zmáčkněte!

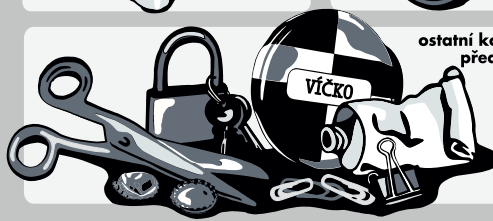
plechovky od potravin



nápojové plechovky



ostatní kovové předměty



Obaly z kovů jsou obvykle označeny:



FE

40

AL

41

NEVHAZUJTE OBALY ZNEČIŠTĚNÉ ZBYTKY POTRAVIN A CHEMICKÝMI LÁTKAMI!

Děkujeme Vám za spolupráci při třídění odpadů!

[www.jaktridit.cz](http://www.jaktridit.cz)  
[www.ekokom.cz](http://www.ekokom.cz)

EKO KOM

### ANO

Do nádob na kovy patří drobnější kovový odpad – typicky plechovky od nápojů a konzerv, kovové tuby, allobal, kovové zátky, víčka, krabičky, hřebíky, šroubky, kancelářské sponky a další drobné kovové odpady. Větší kovové odpady – trubky, roury, plechy, hrnce, vany, kola a další objemnější předměty odváží hasiči dvakrát ročně.

### NE

Nepatří sem ale plechovky od barev, tlakové nádoby se zbytky nebezpečných látek. To je typický nebezpečný odpad, který se sváží dvakrát ročně. Také sem nepatří ani domácí spotřebiče a jiná vysloužilá zařízení složená z více materiálů. Tento odpad můžete odložit do kontejneru na drobné elektro „za poštou“.

## BIOODPAD



Ovoce a zelenina, slupky, jadřince, pecky z ovoce



Zbytky rostlin, zemina z květináčů, listy, kůra apod.



Zbytky pečiva a obilovin, čajové sáčky, kávová sedlina, skořápky od vajec a ořechů

DO TĚTO NÁDOBY NEPATŘÍ: zbytky masa, kosti a kůže, fritovací olej či tuky, rostliny napadené chorobami, zbytky potravin živočišného původu

**NEVHAZUJTE biologický odpad v igelitových sáčcích!**

### ANO

Do hnědé nádoby patří rostlinný odpad ze zahrad, jako je tráva, listí, drobné větve. V podstatě vše zelené, ale mohou to být třeba i piliny, kůra stromů, seno, dřevní štěpka nebo studený popel ze dřeva. Odpad z domácnosti, jako jsou například slupky od brambor, zbytky zeleniny a ovoce a zbytky jídel rostlinného původu. Můžete sem vyhodit ale i čajové sáčky a také skořápky od vajec a ořechů.

### NE

Určitě sem nepatří kosti, maso, mrtvá zvířata a jejich trus, zbytky jídel jako omáčky, pomazánky, těstoviny, oleje, žádné salámy, sýry, zbytky vařených a kořeněných jídel, popel z topení uhlím, kameny, větší kořeny, pařezy.

**DO BIOODPADU, PROSÍM, NEVHAZUJTE IGELITOVÉ SÁČKY, ANI KDYŽ JSOU ROZLOŽITELNÉ!**



Tříděním odpadu umožníte jeho další využití.  
**DĚKUJEME VÁM, ŽE TŘÍDÍTE!**

[www.jaktridit.cz](http://www.jaktridit.cz) | [www.trideni.cz](http://www.trideni.cz)



RECYKLACE SKLA



ONLINE VIDEO

RECYKLACE KOVŮ

# VRBOVEC - NÁDOBY NA TŘÍDĚNÝ ODPAD



**1** Areál ČOV  
ELEKTRO, VĚTŠÍ MNOŽSTVÍ  
PAPÍRU A PLASTU



**2** U potoka  
POTRAVINOVÉ OLEJE  
KOV / SKLO / TEXTIL



**3** U Matulíků  
POTRAVINOVÉ OLEJE  
SKLO / KOV



**4** Za poštou  
DROBNÉ ELEKTRO / TEXTIL



**5** Za Hruškovým  
POTRAV. OLEJE / KOV / SKLO



**6** U hřbitova  
POTRAV. OLEJE / KOV / SKLO

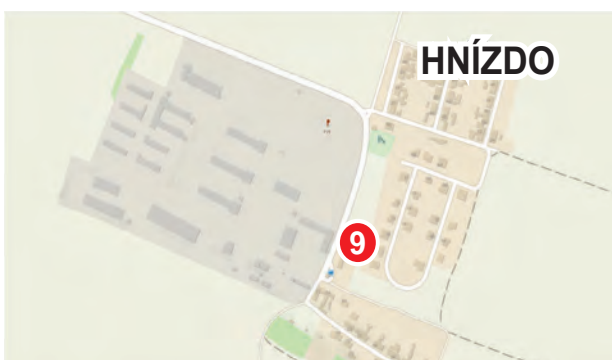


**7** Bytovky  
P. OLEJE / PLAST / KOV / PAPIR



**8** Sklepy  
SKLO

# HNÍZDO - NÁDOBY NA TŘÍDĚNÝ ODPAD



**9** Hnízdo - Náves  
POTRAVINÁŘSKÉ OLEJE / KOV / SKLO / PLAST / PAPIR

## Spolek Hnízdo

V sobotu 28. února se uskutečnil již 5. ročník Hnízdeckého masopustu. Účastníci se začali scházet od 13.00 hodin u KD Hnízdo a ve 13.30 hodin vyrazil průvod masek na tradiční trasu obcí.

Průvod postupoval horní ulicí na dolejšek a svou cestu zakončil v novém Hnízdě. Navštívili jsme naše sousedy a známé s nabídkou jim něco málo z připraveného občerstvení. V průvodu bylo opravdu na co se dívat. Objevila se zdravotní sestřička, červená Karkulka, pestrobarevný papoušek, roztomilé ovečky, odvážný pirát i kolež Harryho Pottera se svými přáteli. Nechyběli ani členové církve, malíř se štětcem a maska bonbonů Tic Tac. Celý průvod doprovázela hudba, která přispěla k příjemné a veselé atmosféře.

Děkujeme všem organizátorům i účastníkům průvodu. Velké poděkování patří i všem, kteří nás s úsměvem přivítali ve svých domovech. Těšíme se na příští rok a věříme, že se opět setkáme v hojném počtu.

autor článku a fotografií:  
Alena Klásková

### Co nás čeká:

- 21.3. Uklídneme Hnízdo
- 28.3. Velikonoční tvoření
- 2.4. Zdobení velikonoční vrby



## Aktuálně

## Hledáme plavčíka!

Pro letní sezónu hledáme plavčíka nebo plavčici na naše koupaliště.

Požadujeme věk minimálně 18 let a dobrý zdravotní stav. Zařídíme potřebný kurz, který je platný dva roky, takže tato brigáda může být i příští prázdniny. Nabízíme 160,- Kč na hodinu. Bližší informace na telefonu starosty 725 111 160.

autor článku: Jiří Písař  
fotografie: fotobanka



# Myslivecký spolek Vrbovec

**Konec zimy nastal meteorologicky 28. února, zatímco astronomické jaro začíná jarní rovnodenností, která v roce 2026 připadá na 20. března.**

Zima 2025/2026 byla podle ČHMÚ nadprůměrně teplá a srážkově chudá, zároveň ale přinesla častější zimní projevy. Březnové počasí se však vyznačuje svojí nestálostí a nepředvídatelností. Příjemnou, vlhkou jarní pohodu tak najednou mohou vystřídat mrazivé dny s plískanicemi, ba dokonce spojenými se sněhovými nadílkami. Počasí tak plně naplňuje pranostiku „březen, za kamna vlezem, duben, ještě tam budem...“.

Myslivost na konci zimy (únor-březen) je obdobím intenzivní péče o zvěř, sčítání jejich stavů a přípravy na nový myslivecký rok, který začíná 1. dubna. Zvěř má po zimě vyčerpáné tukové zásoby, proto je zásadní její správné přikrmování a klid v honitbě. Měsícem březnem tak končí poslední část zimního období a nastupuje pro zvěř příjemnější období – jaro. V přírodě se postupně probouzí nový život. Kvetou první byliny, nalévají se, pučí a kvetou první dřeviny. Do jarní přírody přilétají první špačci, můžeme sledovat namlouvání (houkání) holubů a vrkání hrdliček. Začínají hnízdit krkavci a vrány. Revírem se čím dál více ozývá kodrcání bažantů při začínajícím bažantím toku, na rybníku se párují kachny a přilétá čáp bílý. Nad hlavou nám v klínech kejhají husy a na svět přichází první zajíci – březňáčci.

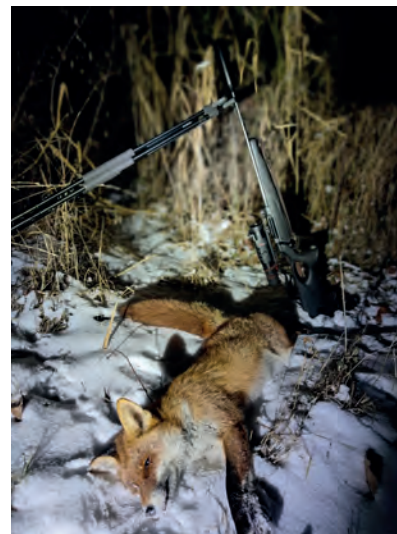
A jaký, že byl myslivecký rok 2025/2026 z hlediska lovu zvěře? U naší hlavní spárkaté zvěře opět nadprůměrný, a to zejména pokračováním úpravy početních stavů srnčí zvěře.

Plán lovu, sjednaný mezi držitelem honitby HS Vrbovec a uživatelem MS Vrbovec, byl stanoven a také splněn ve výši 84 kusů (úprava početních stavů zvěře probíhá redukcí populací min. na úroveň normovaných stavů z důvodu škod na zemědělských plodinách, s cílem snížit stavy prostřednictvím intenzivnějšího lovu, a to přednostně samičí zvěře a mláďat, podle plánů mysliveckého hospodaření). Opačný vývoj početních stavů byl však zaznamenán u drobné zvěře (zajíc, bažant).



S ohledem na průběh a mortalitu zajců zvěře s výskytem zmutovaného kmene viru myxomatózy, tak nebyl lov zajců na honech vůbec povolen (plán lovu – 150 ks; skutečný lov – 0; úhyn – 250 ks). Stavů bažantů zvěře jsou díky intenzivní péči, každoročnímu zazvěřování polodivokým odchovem a zvyšováním úživnosti honitby, na dobré úrovni (plán lovu – 100 ks, skutečný lov 97 ks). Mimo jiné byly z dalších druhů zvěře uloveny 4 ks černé zvěře (prase divoké) a rekordních 31 lišek!

K nárůstu populace lišek přispívá vysoká přízpůsobivost, dostatek potravy a zejména změny v možnosti lovu (doba hájení v období vyvážení a péče o mláďata od 1. března do 30. června a schválení návrhu zákazu norování). Liška obecná (*Vulpes vulpes*) představuje v myslivosti i zemědělství významného predátora, který působí škody především na drobné zvěři, drůbeži a mladých hospodářských zvířatech. Pro zajišťovost je za „únosný“ stav považována 1 liška na 500 ha ve smíšené krajině, což při srovnání s lovem lišek v honitbě Vrbovec znamená desetinásobně vyšší stav (únosný stav lišek obecných v České republice je myslivci a ekology definován jako nízká hustota, která neohrožuje populace drobné zvěře a minimalizuje riziko přenosu veterinárních nákaz). V budoucnu tak lze očekávat dopady zvýšených stavů, kdy tyto budou negativně ovlivňovat populace drobné zvěře (bažanti, koroptve, zajíci), zvyšovat škody na domácích hospodářských zvířatech (zejména drůbeži) a rizik šíření chorob, jako např. prašivina nebo echinokokóza (tasemnice liščí) aj. Na druhou



stranu jsou však lišky únosné míře v ekosystému užitečné šelmy, které hrají roli v regulaci drobných živočichů (zejména přemnožených hloďavců) a plní sanitární funkci v přírodě (žijí mršinami a nemocnými či slabými jedinci, čímž pomáhají udržovat populace kořisti zdravé).

## A plány na Myslivecký rok 2026/2027?

Mimo zapojení se do akce Uklidíme Vrbovec, pokračování spolupráce v pořádání „myslivecké klubovny“ s DAR Vrbovec, naší již standardní činnosti v péči o skot, údržbu hráze, včetně tůň rybníka a celé řady dalších..., zrealizujeme ve spolupráci s HS Vrbovec, Obcí Vrbovec a pevně věřím, že i za účasti některých z Vás, 2. etapu výsadby krajinnotvorné aleje ovocných stromů – o přesném termínu Vás budeme informovat!

S pozdravem MYSLIVOSTI ZDAR

autor článku a fotografií:  
Radek Šnajder



## Agentura ochrany přírody a krajiny České republiky

Najít biologicky a ochranný významný rybník mezi rozlehlými plochami orné půdy, je v naší krajině jako hledat pomyslnou jehlu v kupce sena. A právě takový je Vrbovecký rybník, který se nachází v Jaroslavické pahorkatině nedaleko od Znojma a má i se svými litorálními plochami a porosty makrofytních rostlin rozlohu úctyhodných 23,79 ha. Jeho význam dokládá také jeho vyhlášení Přírodní památkou a zařazení do systému Evropsky významných lokalit soustavy NATURA 2000.

Žije zde celá řada zvláště chráněných druhů živočichů a roste mnoho druhů vzácných rostlin. Jako každá vodní plocha však postupem času začínal i Vrbovecký rybník podléhat postupné sukcesi, zazemňoval se a postupně vysychal. Z tohoto důvodu bylo v roce 2022 přistoupeno k jeho revitalizaci a obnově. Během roku 2023 bylo vynaloženo celkem 18 mil. Kč na celkovou rekonstrukci hráze a výpustného zařízení včetně obnovy bezpečnostního přelivu, odbahněno 14 tis. m<sup>3</sup> sedimentu a vytvořeny byly 4 nové tůně nad horním vzduším rybníka.

První rok po realizaci záměru a částečném napuštění byla tato plocha záměrně ponechána postupně začínající sukcesi s tím, že po napuštění a stabilizaci celého ekosystému budou i sem vysazeny v přiměřené míře předem určené druhy ryb. Ne proto, aby se zde provozoval sportovní rybolov, ani aby se zde po letech lovili kapři na vánoční stůl, ale proto, že do každého rybníka ryby určitě v přiměřené míře patří a poskytují přirozenou potravu všem rybožravým predátorům, kteří se zde vyskytují.

Ochranu přírody však někdo předběhl a do napuštěné vodní nádrže vysadil protiprávně ryby, které tam určitě nepatří. Během vegetační sezony došlo z části k jejich úhynu, z části se velké ryby vytřely a jejich plůdek začal při nedostatku vhodné potravy likvidovat celý ekosystém.



V pozdním létě pak již průhlednost vodního sloupce klesla z více než metru na pouhých 30 cm, a proto bylo v podzimním období rozhodnuto, že se celý rybník musí vypustit, nevhodná obsádka odstranit a rybník nechat částečně zimovat.

Při výlovu bylo zjištěno, že situace je horší, než se předpokládalo. Do rybníka bylo neoprávněně vysazeno 26 generačních jedinců barevných, tak zvaných koi kaprů, 36 generačních jedinců normálních kaprů a několik kusů amura bílého. Tyto ryby by samy o sobě kolaps ekosystému nezapříčinily, ale v jarním období došlo k jejich výtěru, a tak ve Vrboveckém rybníce na podzim plavaly téměř tři metráky roční násady kapra.

Za spolupráce Agentury ochrany přírody, Krajského úřadu JMK a místního mysliveckého spolku MS Vrbovec tak byl celý rybník během druhé poloviny října postupně vypuštěn a následně sloven. Velký dík patří především členům zdejšího mysliveckého spolku, kteří se na vypuštění rybníka i na jeho výlovu aktivně podíleli. Přes zimu proběhlo jeho „zimování“, aby ani v mělkých loužích nezůstaly nežádoucí druhy

ryb. Nyní je opět napuštěn a budou do něj vysazeny vhodné druhy ryb, jako je například slunka obecná, lín obecný a karas obecný. Zrovna poslední jmenovaný z naší přírody vlivem mnoha okolností téměř vymizel a tato vodní plocha pro něj představuje optimální biotop.

Na závěr nezbývá než dodat, že neoprávněným vysazením ryb do EVL Vrbovecký rybník došlo k porušení zákona č. 114/1992 Sb., o ochraně přírody a krajiny, konkrétně k poškození zvláště chráněného území. Na Policii české republiky byla zaslána žádost o součinnost, a pokud se podaří toho, kdo ryby do rybníka vysadil, vypátrat, bude sankcionován. Především však doufáme, že už to nikdy nezopakujeme. Předcházet opakování problémů s živelným vysazováním ryb mají i další kroky. Na strategických místech kolem rybníka budou rozmístěny informační tabule a obyvatelé Vrbovce se v některém z příštích čísel obecního zpravodaje dovedí, čím mohou ryby škodit a proč by tedy neměly být vysazovány svévolně a kamkoli.

Autoři článku a fotografií:  
Ing. Roman Zajíček a Mgr. Vlasta Škorpíková





## FK Vrbovec

**Tak jako každý rok s příchodem jara přichází i druhá polovina fotbalové sezony. Po čtyřměsíční zimní přestávce nás opět čekají souboje na zeleném trávníku.**

### Muži

Muži během zimní přípravy (leden - březen) odehráli čtyři přípravná utkání s výsledky: prohra 3:5 s Tasovicemi "B", remíza 3:3 s Rudíkovem (I.B, Vysočina), remíza 2:2 s Příměticemi "B" a výhra 4:2 nad Hrádkem. Jako poslední, páté, přípravné utkání čeká muže derby s Chvalovicemi. Do prozatímních čtyř přípravných utkání zasáhlo celkem pětadvacet hráčů. První mistrovské utkání muži sehrají v neděli 22. 3. v Horních Kounicích.

### Rozhovor s hlavním trenérem mužů, Matúšem Lackem:

#### Zhodnocení zimní přípravy.

„Zimná příprava zatiaľ plní účel v tom zmyslu, že sme odohrali dosť prípravných zápasov, ktoré boli veľmi kvalitné. Každý zápas by sme chceli vyhrať, ale z tohoto pohľadu som to tak tentokrát nebral, lebo prioritou bolo, aby dostal každý šancu a zapojili sa s námi aj dorostenci. Som strašne rád, že naši kúsenský hráči podržali v zápase kluky z dorostu a ukázalo sa, že do budúcnosti máme na čom stavať. Máme dobrú partu a kvalitu, keď bude každý na seba pracovať! U nás je vidieť, že každý kto chce, tak dostane šancu!“  
 „Docela ma mrzí, že nestíhame, jak já, tak aj hráči sa stretnúť viac krát na tréningu, ale myslím, že to není len problém u nás. Niesom zastáncom, že zimná príprava musí byť kondičného rázu hlavne. Takže keď máme tréningovú jednotku, tak je to vyložene futbalové a tú kondíciu naberieme na ihrisku. K tomuto hráči poctivo v zimnej príprave pristúpili, tak jak sa má a já som za nich rád, že to potom v zápase je vidieť.“

#### Jaká pozice v tabulce na konci sezony bude uspokojivá?

„Na to v jaké fázi sme sa dozvedeli, že postupujeme a mali sme veľa hráčov ešte mimo, nezachytili sme začiatok sezóny, tak si myslím,



že všetci sme potom na to zareažovali, tak jak sa má a ten prístup, parta a kvalita sa ukázala. Nejaké zápasy sme otočili v záveru, mali sme kúsok šťastia, ale pokiaľ budeme držať stále takú partu a budeme furt mať správny prístup, tak viem, že kvalitu do 5. miesta máme. Čo bude vyššie, tak je pre nás veľký úspech lebo vieme aké mužstvá sú navrchu, aké majú ambície a jak skladajú tím. My to robíme inou cestou, ale veríme, že tá cesta bude úspešná.“

#### Závěrem: vzkaz čtenářům.

„Vždy hovorím, že my hráči sme divadelný herci. Musíme baviť diváky. Já by som si priaľ, aby diváci chodili nás neustále podporovať v dobrom aj zlom, lebo sami sme videli, že keď sa nám nedarilo prvé zápasy, tak sme ich strácali. Takže by som ich chcel rovno pozvať 29. 3. v 15. hod na prvý domáci zápas, aby prišli spraviť atmosféru a podporili kluky, ktorí si to zaslúžia.“

#### Mládež

Dorostenci pod vedením Ka-

mila Rolníka odehráli v průběhu zimní přípravy zatím dvě utkání s výsledky: výhra 6:2 nad Hrotovicemi a prohra 2:3 s Dobšicemi. Na závěr přípravy je čeká FC Jemnicko. V jarních bojích o první místo půjde do tuhého hned ze startu, kdy čeká dorostence, kteří jsou druzí v tabulce, postupně souboje s třetím, prvním, čtvrtým a pátým týmem tabulky. Mladší žáky na jaře povede i nadále Martin Petrovka, starší přípravku Pavel Kříž a mladší přípravku Tomáš Štipčák.

Pro bližší informace o dění v klubu a rozpis jarních mistrovských utkání navštivte náš web, instagram, facebook nebo si stáhněte aplikaci FotbalCZ, případně bude rozpis utkání vyvěšen na obecní nástěnce u obchodu ve Vrbovci.

Závěrem bych chtěl poděkovat všem sponzorům a našim fandům za podporu a energii, bez které by to nešlo. Uvidíme se na hřišti.

autor článku: Filip Kropáček  
autor fotografií Přemysl Dušek





## Sbor dobrovolných hasičů Vrbovec

Rok jsme zahájili akcí Zimní kvíz, která přinesla příjemné setkání a dobrou zábavu. Následoval tradiční Masopustní průvod, do jehož příprav i samotného průvodu se zapojily také děti z hasičského kroužku.

Nejbližší akcí bude Jarní stezka po Vrbovci, která se uskuteční 28. března a je připravena především pro děti. V dalších měsících nás čekají tradiční akce – pálení čarodějnic, kde od 20.00 hodin zahraje skupina Květinka, dále Den pohybu a her 23. května a Hasičská zábava k výročí 130 let SDH Vrbovec, která se uskuteční 19. června. K tanci a poslechu zahraje skupina Teraboys. Děkujeme všem členům sboru, dětem z kroužku, rodičům i občanům obce za podporu a pomoc při pořádání akcí. Velmi si vážíme vaší přízně a těšíme se na další společná setkání.

autor článku a fotografie:  
Gabriela Komínová



## Životní jubilea

90 let – Anna Šmídová  
90 let – Soňa Pokorná

## Narození a úmrtí

### Narodily se tyto děti:

Tomáš Hrdlička  
Sebastian Macek

### Rozloučili jsme se s těmito sousedy:

Antonín Šmerda  
Marie Zmeková  
František Rada  
Jiří Babula  
Jan Schneider

## Kalendárium aneb co nás čeká

28. 4.  
**Setkání seniorů**

4. 4.  
**Odemykání stezky a košť vín**

16. 5.  
**Zájezd Poznáváme Slovácko**

30. 5.  
**Otevřené sklepy**

7. 6.  
**Údolím na kole**

19. 6.  
**Velký hasičský den**

27. 6.  
**Vítání léta**

## Otevírací doby, kontakty, informace:

### Obecní úřad Vrbovec

Vrbovec 146, 671 24 Vrbovec

### Pokladní hodiny:

Po, St: 8-12, 13-17 hod.

Tel: 515 230 183

E-mail: podatelna@obec-vrbovec.cz

### Knihovna

(přízemí OÚ Vrbovec)

Zapůjčení knih zdarma

### Otevřeno:

každé pondělí 16 - 18 hod.

Tel.: 515 230 183

# Velký jarní úklid

### Uklidme Česko, uklidme Vrbovec

21. 3., sraz v 8.00 u obchodu – úklid staré skládky skla na Lampelbergu

### Uklidme Česko, uklidme Hnízdo

21. 3., sraz ve 14.00 před KD Hnízdo

## Velkoobjemový odpad

Velkoobjemový odpad a železo 17. a 18. 4. 2026

Nebezpečný odpad: 18. 4. svoz Hnízdo 9.35 – 9.55, Vrbovec 10.00 – 10.30

## Čištění obecních komunikací

Zametacím vozem proběhne ve středu 8. dubna od 7.00 hodin. Žádáme proto řidiče, aby v tento den neparkovali svá vozidla na obecních komunikacích. Děkujeme.

Honební společenstvo Vrbovec  
a Myslivecký spolek Vrbovec

# Sázíme stromy

*přidej se k nám*

středa

25/3/2026

od 16.00

sraz v aleji pod Waldbergem v 16.00

každá ruka vítána

dosaďme dalších 100 ovocných stromků

svačina na ohni zajištěna

## nová zelená zóna na cestě k rybníku

více info:

Radek Šnajder  
myslivecký hospodář  
tel. 604 126 761



**Zprávy obecního úřadu - zpravodaj obcí Vrbovec a Hnízdo - periodický tisk územního samosprávného celku.** Vydává Obec Vrbovec, Vrbovec 146, 671 24, e-mail: podatelna@obec-vrbovec.cz, IČ 00293831, četnost vydávání: 4x ročně, místo vydávání: Vrbovec a Hnízdo, číslo: 1/2026, datum vydání: 19. 3. 2026, počet výtisků: 500 ks, evidenční číslo: MK ČR E 23515. Veškeré podněty, názory a připomínky můžete zasílat na e-mail: podatelna@obec-vrbovec.cz Redakce: Jiří Písař, Petr Čech, Veronika Písařová, grafická úprava: Jiří Fiala, tisk: Tiskárna Znojmo.

